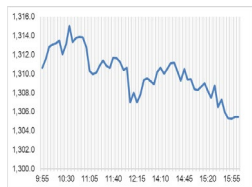


Market Comment

Saravut Tachochavalit, Analyst
 TEL : +66 (2) 088-9754
 EMAIL : Saravut.ta@rhbgrou.com

กดดันจากปัจจัยตัดสินทางการเมือง



Open	1,311.38
High	1,315.70
Low	1,304.31
Closed	1,306.56
Chg.	-5.22
Chg.%	-0.40
Value (mn)	38,680.28
P/E (x)	17.06
P/BV (x)	1.23
Yield (%)	3.52
Market Cap (bn)	16,165.63
Up	124
Down	365
Unchanged	163

SET 50-100 – MAI – Futures Index

	Closed	Chg.	(%)
SET 50	808.76	-1.80	-0.22
SET 100	1,780.40	-6.57	-0.37
S50_Con	803.80	-4.90	-0.61
MAI Index	355.91	-6.79	-1.87

Trading Breakdown: Daily

(Bt,m)	Buy	Sell	Net
Institution	3,942.26	3,731.23	211.03
Proprietary	2,119.36	2,448.53	-329.17
Foreign	19,895.31	20,609.43	-714.12
Local	12,667.07	11,834.81	832.26

Trading Breakdown: Month to Date

(Bt,m)	Buy	Sell	Net
Institution	32,514.73	28,834.57	3,680.14
Proprietary	24,459.39	24,737.74	-278.34
Foreign	198,485.40	213,906.96	-15,421.58
Local	121,889.23	109,869.43	12,019.80

World Markets Index

	Closed	Chg.	(%)
Dow Jones	38,589.16	-57.94	-0.15
NASDAQ	17,688.88	21.32	0.12
FTSE 100	8,146.86	-16.81	-0.21
Nikkei	38,098.09	-716.47	-1.85
Hang Seng	17,941.78	-170.85	-0.94

Foreign Exchange Rates

	Closed	Chg.	(%)
Baht (Onshore)	36.65	-0.03	0.07
Yen	157.41	0.01	-0.01
Euro	1.07	0.00	0.02

Commodities

	Closed	Chg.	(%)
Oil: Brent	81.82	0.18	0.22
Oil: Dubai	82.55	0.64	0.78
Oil: Nymex	78.45	-0.17	-0.22
Gold	2,326.29	-6.75	-0.29
Zinc	2,732.00	-77.00	-2.74
BDIY Index	1,948.00	6.00	0.31

Source: Bloomberg

ตลาดหุ้นสหรัฐฯ ปิดลบ ขณะที่ยอดหุ้นประเมินผลสำรวจความเชื่อมั่นผู้บริโภคสหรัฐฯ ลดลงต่ำกว่าค่าในเดือนมี.ย. โดยปรับตัวลงสู่ระดับ 65.6 ในเดือนมี.ย. ต่ำกว่าที่ตลาดคาดว่าจะระดับ 71.5 จากระดับ 69.1 ในเดือนพ.ค. ทำให้ DOW JONES, NASDAQ, S&P500 ปิด -0.15%, 0.12%, -0.04%

ตลาดหุ้นยุโรปปิดลบ จากแรงเทขายหุ้น ท่ามกลางความปั่นป่วนทางการเมืองในฝรั่งเศส หลังนายบรูโน เลอ แมร์ รัฐมนตรีคลังฝรั่งเศสกล่าวเตือนว่า ฝรั่งเศสอาจเผชิญวิกฤตการณ์ทางการเงิน หากพรรคขวาจัดหรือซ้ายจัดชนะการเลือกตั้งในครั้งนี เนื่องจากมีแผนการใช้จ่ายจำนวนมาก ทำให้ DAX, FTSE, CAC40, FTMIB ปิด -1.44%, -0.21%, -2.66%, -2.81%

สัญญาราคาน้ำมันดิบ WTI ส่งมอบเดือนก.ค. ลดลง 0.17 ดอลลาร์ปิดที่ 78.45 ดอลลาร์/บาร์เรล ส่วนสัญญาน้ำมันดิบ Brent ส่งมอบเดือนส.ค. ลดลง 0.13 ดอลลาร์ปิดที่ 82.62 ดอลลาร์/บาร์เรล มีแรงขายทำกำไรในตลาดน้ำมัน หลังการเปิดเผยผลสำรวจบ่งชี้ว่า ความเชื่อมั่นของผู้บริโภคสหรัฐฯ ลดลง แต่ราคาน้ำมันยังปรับตัวขึ้นได้ 4% ในรอบสัปดาห์นี้ เนื่องจากนักลงทุนประเมินการคาดการณ์เกี่ยวกับอุปสงค์ที่แข็งแกร่งสำหรับน้ำมัน และน้ำมันเชื้อเพลิงในปีนี หลัง EIA ของสหรัฐฯ ปรับเพิ่มขึ้นประมาณการกระจายตัวของอุปสงค์น้ำมันในปีนีขึ้นเล็กน้อย ส่วนกลุ่มโอเปกคาดการณ์ว่า อุปสงค์น้ำมันจะขยายตัวแข็งแกร่งที่ 2.2 ล้านบาร์เรล/วัน

ตลาดหุ้นไทยวันศุกร์ปรับตัวลดลงคล้ายกับทิศทางตลาดหุ้นภูมิภาคที่ดื่บอ่อน ๆ ในขณะที่ตลาดหุ้นเอเชียเหนือมีแรงซื้อหุ้นในกลุ่มเทคโนโลยีตามการปรับขึ้นของดัชนี Nasdaq ทางด้านธนาคารกลางญี่ปุ่น (BOJ) มีมติคงอัตราดอกเบี้ยนโยบายที่ระดับ 0-0.1% ในการประชุมวันศุกร์ สอดคล้องกับการคาดการณ์ของตลาด และได้ส่งสัญญาณปรับลดการถือครองพันธบัตรรัฐบาลญี่ปุ่น โดยบีโอเจจะเปิดเผยรายละเอียดเกี่ยวกับประเด็นดังกล่าวในการประชุมเดือนก.ค. ซึ่งเป็นการส่งสัญญาณการปรับนโยบายการเงินสู่ภาวะปกติ หลังจากประกาศขึ้นอัตราดอกเบี้ยเป็นครั้งแรกในเดือนมี.ค. ที่ผ่านมา เข้าขั้นดัชนี Nikkei ปรับลงมากกว่า 2% ขานรับผลประชุมบีโอเจ หุ้นไทยมีแรงขายหุ้นกลุ่มโรงไฟฟ้า น่าจะเป็นการขายของนักลงทุนต่างชาติที่ยังขายสุทธิหุ้นไทยอย่างต่อเนื่องรวมทั้งแรงขายหุ้นการเมือง PR9 เนื่องจากประเด็นการตัดสินใจความทางการเมืองที่จะเกิดขึ้นในวันพุธนี้ (18) รวมถึงกระแสข่าวลือว่านายเศรษฐา ทวีสิน นายกฯ จะลาออกจากตำแหน่ง รวมทั้งกระแสข่าวยุบสภา เพื่อชิงหนีคดีที่ถูก 40 สว. ร้องให้ถอดถอนออกจากตำแหน่ง กรณีแต่งตั้งนายพิชิต ชื่นบาน เป็นรมต. ประจำสำนักนายกรัฐมนตรี ซึ่งนายเศรษฐาได้ออกมาปฏิเสธกระแสข่าวดังกล่าวแล้ว พร้อมลาป่วยจากการติดเชื้อโควิด

คณะกรรมการส่งเสริมการลงทุน (BOI) ได้เห็นชอบมาตรการส่งเสริมการลงทุนมูลค่ารวม 5.7 หมื่นล้านบาท เพื่อยกระดับอุตสาหกรรมชิ้นส่วนยานยนต์ รวมถึงอนุมัติส่งเสริมกิจการสำคัญเพิ่มเติม ได้แก่ กิจการศูนย์บริการซ่อมแบตเตอรี่ยานยนต์ไฟฟ้าที่ใช้แล้ว และกิจการนำแบตเตอรี่ยานยนต์ไฟฟ้าและหรือระบบกักเก็บพลังงานที่ไม่ใช้แล้วมาจัดชุดใหม่ (Repack) หรือนำมาใช้ใหม่ (Reuse) เพื่อสนับสนุนให้ไทยมีระบบบริหารจัดการแบตเตอรี่แบบครบวงจร และส่งเสริมระบบนิเวศของอุตสาหกรรมยานยนต์ไฟฟ้าในไทย กิจการ Data Hosting เพื่อรองรับการลงทุนของผู้ให้บริการ Cloud รายใหญ่ เพื่อให้เกิดการใช้ Data Center รวมถึงอุตสาหกรรมอื่น ๆ

ดัชนี Shanghai Containerized Freight Index (2024-06-14) ปรับขึ้น 6.12% ปิดที่ระดับ 3379.22 จุด สะท้อนการฟื้นตัวของการส่งออกของจีน ในขณะที่เจ้าหน้าที่สหรัฐฯ เชื่อว่ากลุ่มกบฏฮูตีในเยเมนกำลังแสวงหาความร่วมมือระหว่างประเทศกับกลุ่มก่อการร้ายอื่น ๆ เพื่อเป็นส่วนหนึ่งของความพยายามที่จะก่อวินาศกรรมเรือทั่วโลก เป็นบวกต่อ RCL และ SINO

แนวโน้มตลาดหุ้นไทยวันนี้คาดว่า แกว่ง ค่าเงินบาททรงตัวอยู่ระดับ 36.72 บาท/ดอลลาร์ จากดอลลาร์ฟื้นตัว SET ยังคงอ่อนแอรอปัจจัยการตัดสินใจทิศทางทางการเมืองในสัปดาห์นี้ ทำให้นักลงทุนระมัดระวังลงทุน แนะนำ ชะลอการเก็งกำไร

กลยุทธ์การลงทุน

Trading: แนะนำ ชะลอเก็งกำไร รอ SET ตั้งหลักก่อน

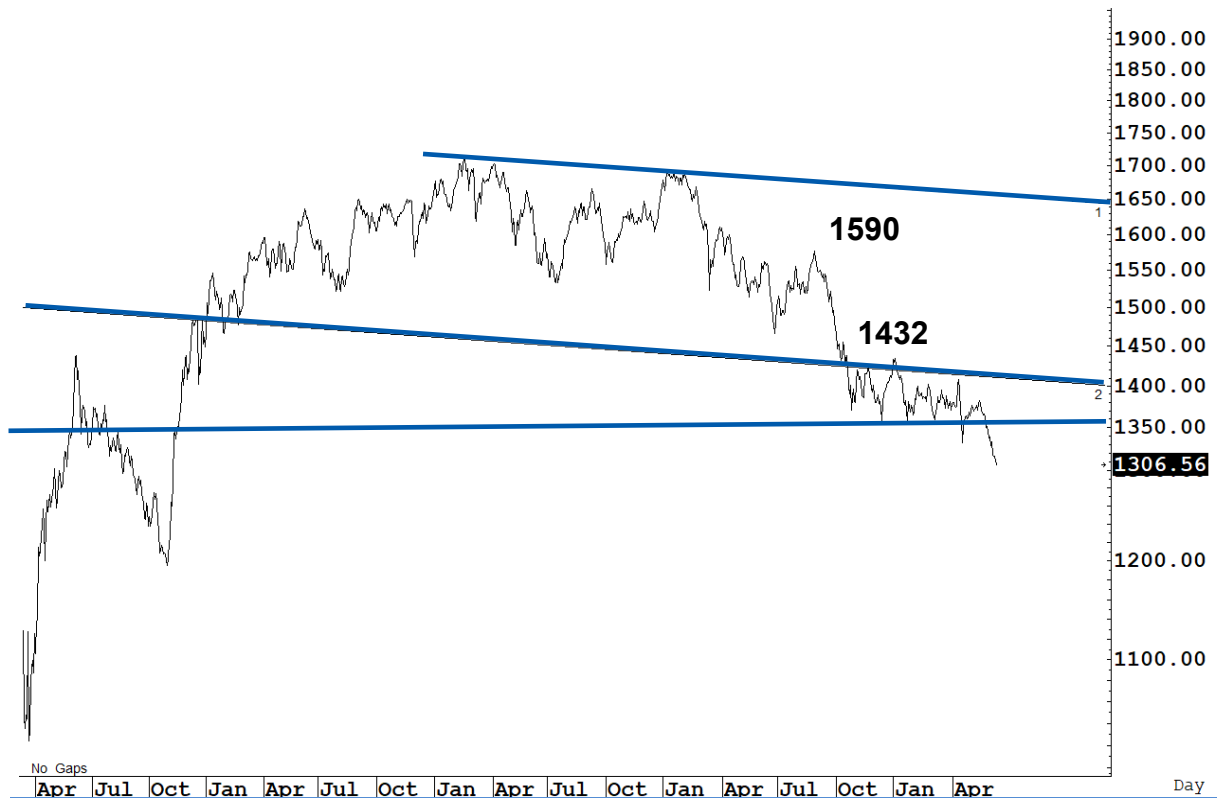
Technical Analyzer

Saravut Tachochavalit, Analyst
 TEL : +66 (2) 088 9999 Ext. 9754
 EMAIL : Saravut.ta@rhbgroup.com

SET Index

คู่ออน

Figure 1 : SET Index daily chart



Source: RHB, Aspen

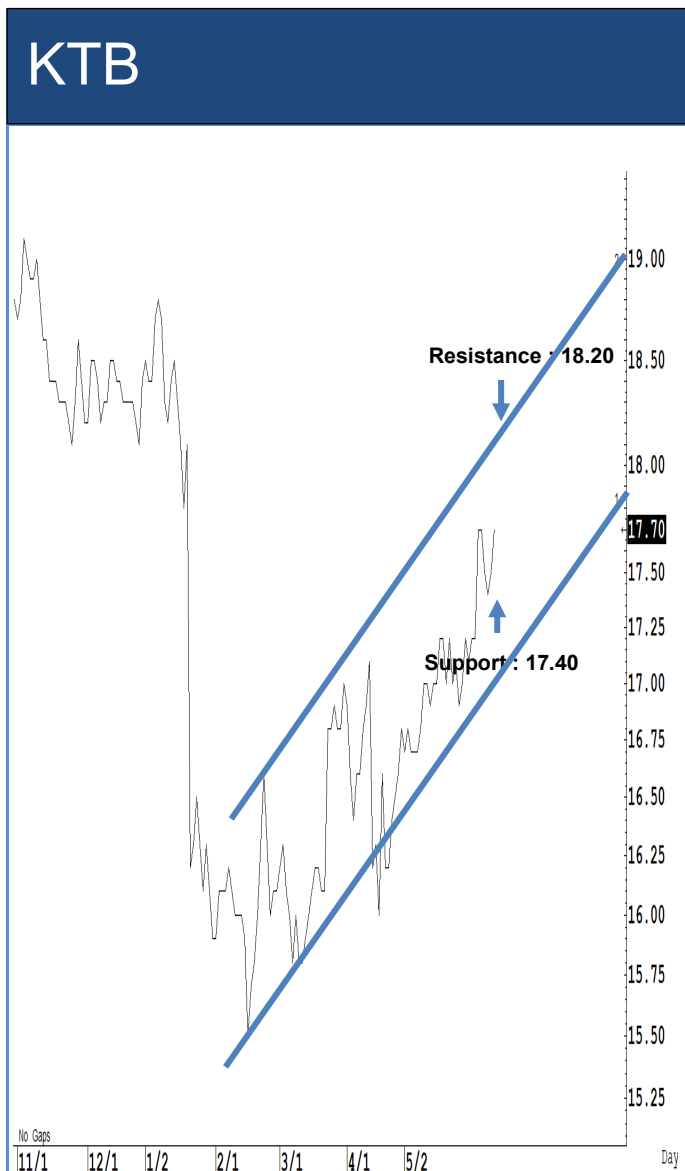
SET Index ปิดที่ 1,306.56 จุด -5.22 จุด มูลค่าการซื้อขาย 38,624 ล้านบาท เพิ่มขึ้นเมื่อเทียบกับปริมาณการซื้อขายวันก่อนหน้า โดยนักลงทุนต่างประเทศขายสุทธิ 714 ล้านบาท และขายสุทธิ 97,581 ล้านบาท YTD

ระยะกลาง : SET Index อยู่ในช่วงปรับฐาน เดือนนี้ถ้ากลับขึ้นไปปิดเหนือ 1,387 จุดเป็นอย่างน้อย เดือนกรกฎาคมลุ้นติดต่อกัน แนวโน้มจะเริ่มฟื้นตัวกลับขึ้นไปแถว ๆ 1,442 จุด สำหรับทิศทางในไตรมาส 3/2567 คาดว่ากรอบของ SET จะอยู่ระหว่าง 1,300-1,478 จุด แนะนำ ซื้อเมื่ออ่อนตัว สัปดาห์นี้คาดว่าแกว่งในกรอบระหว่าง 1,280-1,330 จุด แนะนำ ลงซื้อ ขึ้นขาย

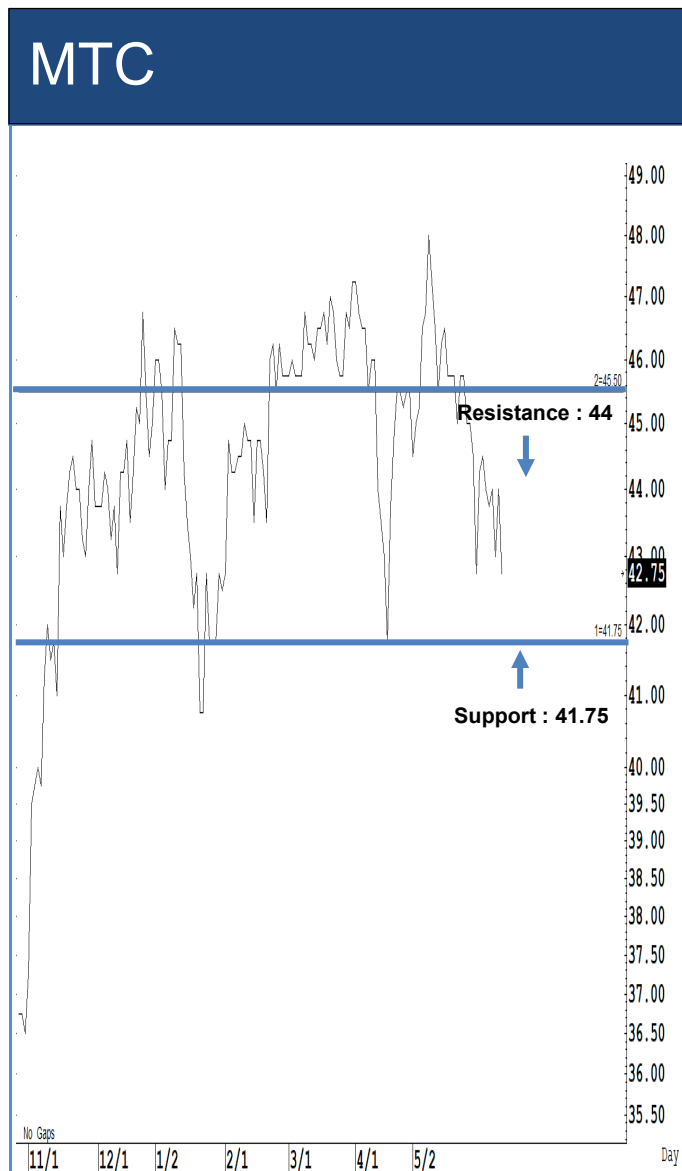
ระยะสั้น : SET Index ปิดลบ ทิศทางของ SET อ่อนลงต่อ สะท้อนแรงขายที่ยังมีต่อเนื่อง ปัจจุบัน SET อยู่ในภาวะ oversold เต็มที่แล้ว อยู่ที่ว่าวันนี้จะหลุด 1,300 จุดหรือไม่ ? ถ้าหลุดน่าจะถอยลงไปตั้งหลักแถว ๆ 1,280 จุดต่อไป สัปดาห์นี้ ดึงกลับไม่ข้ามแถว ๆ 1,315 จุด แนะนำ ขายเพื่อหวังผลซื้อกลับเมื่ออ่อนตัว

Saravut Tachochavalit, Analyst
 TEL : +66 (2) 088 9999 Ext. 9754
 EMAIL : Saravut.ta@rhbgroup.com

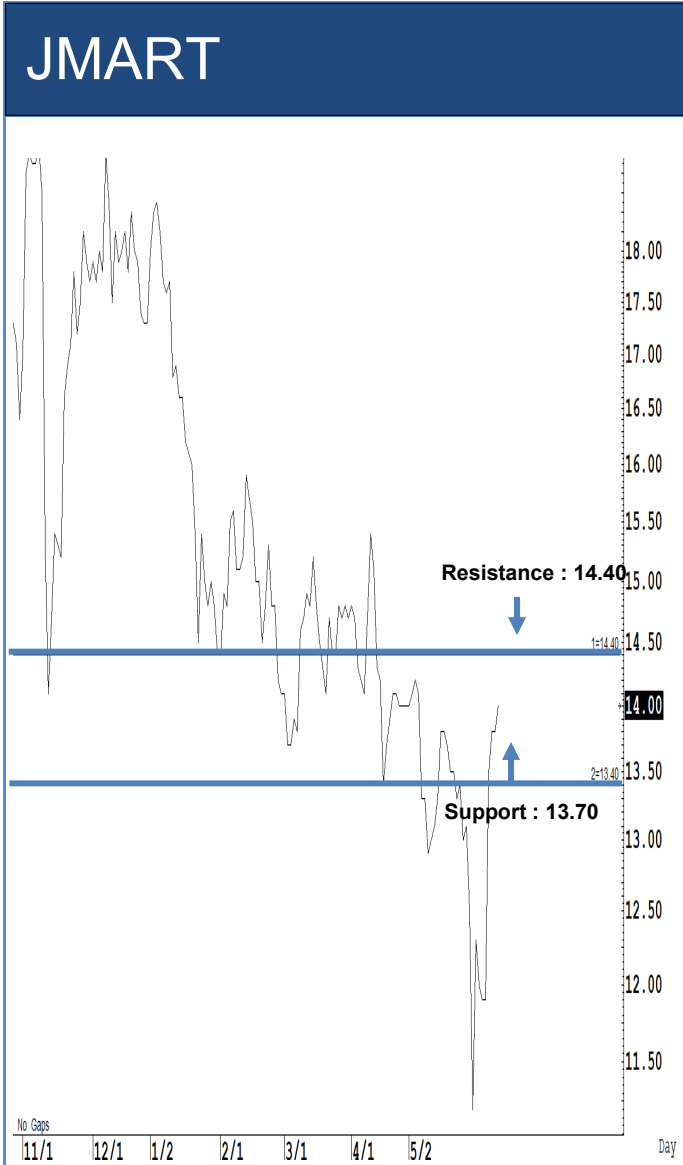
Trading Stocks



ระยะสั้นแกว่งในกรอบ sideways up ระหว่าง 17.40-18.20 บาท แนะนำ ลงซื้อ ขึ้นขายในกรอบดังกล่าว ส่วนจุดตัดขาดทุนจะอยู่ที่ 17 บาท

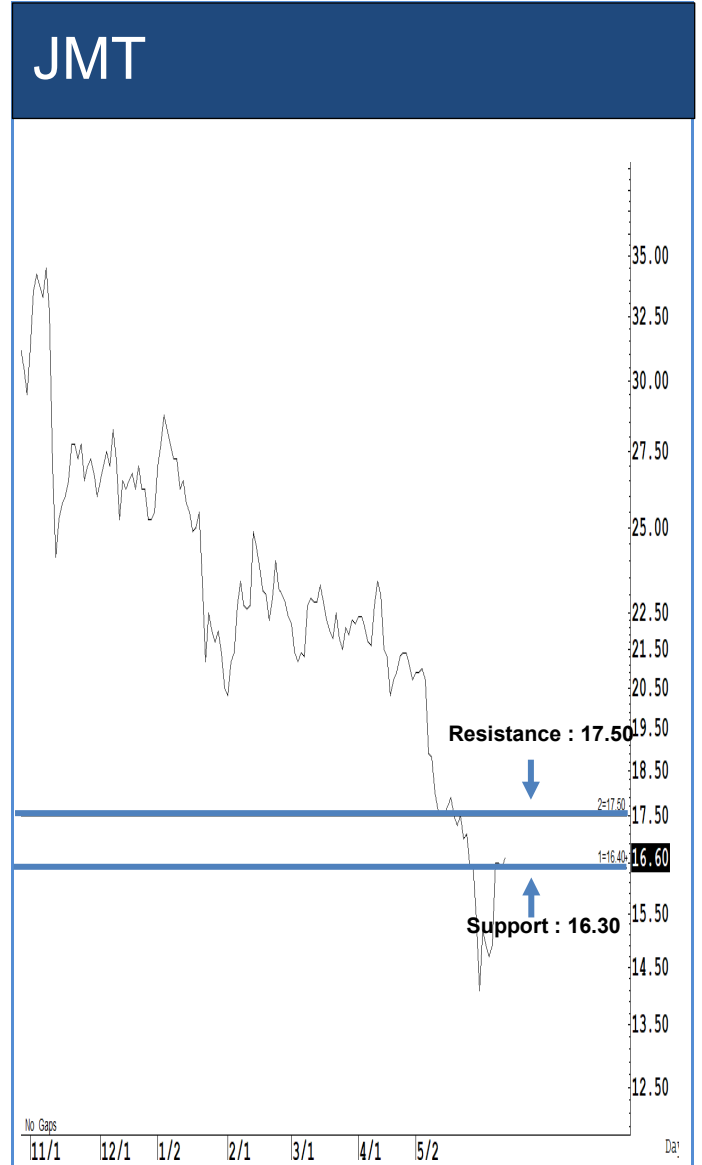


ระยะสั้นแกว่งในกรอบ sideways ระหว่าง 41.75-44 บาท แนะนำ ลงซื้อ ขึ้นขายในกรอบดังกล่าว ส่วนจุดตัดขาดทุนจะอยู่ที่ 41 บาท



Source: RHB, Bloomberg

ระยะสั้นแกว่งในกรอบ sideways ระหว่าง 13.70-14.40 บาท แนะนำ ลงซื้อ ขึ้นขาย
 ในกรอบดังกล่าว ส่วนจุดตัดขาดทุนจะอยู่ที่ 13.40 บาท



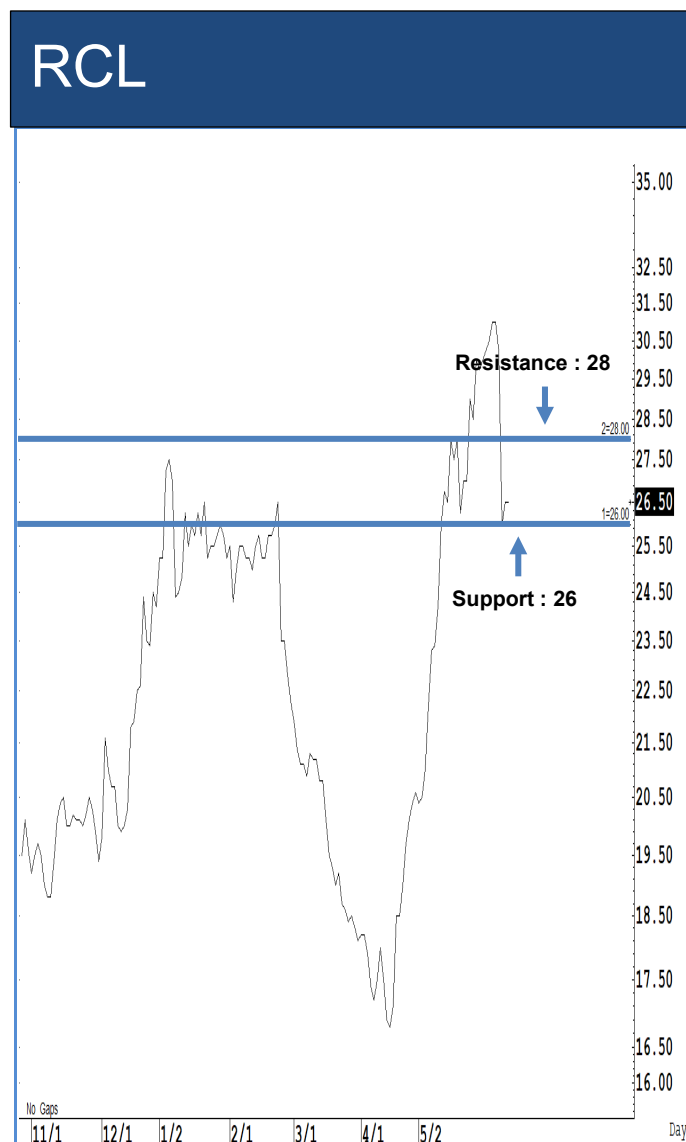
Source: RHB, Bloomberg

ระยะสั้นแกว่งในกรอบ sideways ระหว่าง 16.30-17.50 บาท แนะนำ ลงซื้อ ขึ้นขาย
 ในกรอบดังกล่าว ส่วนจุดตัดขาดทุนจะอยู่ที่ 16 บาท



Source: RHB, Bloomberg

ระยะสั้นแกว่งในกรอบ **sideway** ระหว่าง 1.43-1.54 บาท แนะนำ ลงซื้อ ขึ้นขายในกรอบดังกล่าว ส่วนจุดตัดขาดทุนจะอยู่ที่ 1.40 บาท



Source: RHB, Bloomberg

ระยะสั้นแกว่งในกรอบ **sideway** ระหว่าง 26-28 บาท แนะนำ ลงซื้อ ขึ้นขายในกรอบดังกล่าว ส่วนจุดตัดขาดทุนจะอยู่ที่ 25.75 บาท

Key Stock News (ที่มา: ข่าวหุ้น)

BGRIM ลูกค้าไฮเทคทวีป เร่งเพิ่มสายส่ง-พื้นที่รองรับ ราคา LNG ขยับไ้กระทบรายได้.. พร้อมประมูลรีนิวรอบ 2

บี.กริม ส่งสัญญาณข่าวดี! กลุ่มลูกค้าไฮเทค ทั้ง เซมิคอนดักเตอร์-อิเล็กทรอนิกส์ เข้าคิวรอเทียบ ดันดีมานด์การใช้ไฟฟ้าหลัก ล่าสุดเร่งเดินหน้าขยายสายส่ง-พื้นที่นิคมอุตสาหกรรมรองรับ นพศช ย้ำชัด ฐานลูกค้าอุตสาหกรรมไม่ลด แถมเพิ่มขึ้นมากกว่าเดิม ส่วนราคา LNG เพิ่มขึ้นแค่ 1% ไม่กระทบต้นทุนและรายได้อย่างมีนัยสำคัญ พร้อมเดินหน้าประมูลรีนิวเอเบิลรอบ 2 ทั้งลมและแดด กว่า 500 เมกะวัตต์ ฟากโบกรถเกอรัมของหุ้นลงมากเกินเหตุ เหมาะเป็นจังหวะสะสม ราคาเป้าหมายเฉลี่ย 32.36 บาท

จับตา 'อติศักดิ์' แกลงใหญ่วันนี้ ชูแผนพลิกฟื้นซิงเกอร์-SGC

อติศักดิ์ ซีอีโอ เจมารัท เผยแผนธุรกิจของกลุ่มฯ วันนี้ต่อนักวิเคราะห์และนักลงทุนรายใหญ่ จับตาการพลิกฟื้น SINGER และ SGC กับกลยุทธ์ ล็อกโฟน ที่ได้ลิขสิทธิ์จาก KBJ ที่จะเข้ามาช่วยหนุนยอดขายโทรศัพท์มือถือและการปล่อยสินเชื่อของ SGC คิดดอกเบี้ย 1.25% ต่อเดือน ยืนยัน NPL ค่าที่สูง 2 เดือนยอดพุ่งแล้ว 6 หมื่นเครื่อง ตั้งเป้าดัน 1 แสนเครื่องต่อเดือน

GIFT ลุ้น BBL แปลง W2 จ่อขึ้นหุ้นใหญ่ท็อป 5

GIFT ลุ้น BBL เข้าลงทุน GIFT-W2 จำนวน 132 ล้านหน่วย คิดเป็น 9.98% สะท้อนเชื่อมั่นธุรกิจเทิร์นอวอร์ดกลับมาเติบโต ลุ้นใช้สิทธิแปลงสิทธิเดิมจำนวน 31 ก.ค.นี้ จ่อขึ้นหุ้นผู้ถือหุ้นใหญ่ติดท็อป 5 ตั้งเป้าปี 67 รายได้พุ่ง 25-30% และ 2,500 ล้านบาท

PTT ส่งยกเครื่องบริษัทลูก ชงบอร์ดเรือแผนลงทุน 5 ปี

คณะกรรมการ ซีอีโอใหญ่ปตท. ส่งเรือแผนลงทุน 5 ปีใหม่ ยกเครื่องบริษัทลูกในเครือทั้งหมด เสนอบอร์ดภายในส.ค.นี้ คมเข้มนโยบายลงทุนไฮเทคในฐานเรือธงค้าปลีก เล็ง EV และการแพทย์ ส่วน PTTEP เน้นลงทุนโครงการขนาดใหญ่ มองธุรกิจโรงกลั่นยังพอไปได้ ปีโตเรคมีเป็นขาลง ต้องลดต้นทุน เพิ่มประสิทธิภาพด้วย ขณะที่ Q2/67 ปตท.เริ่มบันทึกผลกระทบทูลูกค้า ส่วนค่าปรับชอร์ตฟอลรอบสอง รอทบท.เคาะกว่า 4,700 ล้านบาท

STPI หุม 2 พันล้าน รุกโซลาร์รูฟท็อป

เอสทีพี แอนด์ โซลูชัน อิมแพคท์ โซลาร์' มูลค่า 2,050 ล้านบาท แดงไลน์ธุรกิจใหม่ พลังงานแสงอาทิตย์ติดตั้งบนหลังคา ล่าสุดบอร์ดไฟเขียวออก RO ไมเกิน 133,442,549 หุ้น ราคาขายหุ้นละ 3.40 บาท อัตรา 12% เดิมต่อ 1 หุ้นใหม่ จงซื้อและชำระค่าหุ้นวันที่ 20-26 ส.ค.นี้

'อัสสเดช' นั่งผู้จัดการตลาด. ก.ล.ต. หนุนโบรกฯ ควบรวม

บอร์ดตลาดหลักทรัพย์ฯ มีมติเอกฉันท์โหวตเลือก อัสสเดช คงสิริ ดำรงตำแหน่ง กรรมการและผู้จัดการตลาดหลักทรัพย์ฯ คนที่ 14 มีผลตั้งแต่วันที่ 19 ก.ย. 2567 เผยมีประสบการณ์ตลาดเงินตลาดทุนกว่า 30 ปี ด้าน พรอนงค์ เลขาธิการ ก.ล.ต. พร้อมปรับเกณฑ์เพื่อให้บริษัทหลักทรัพย์ (บล.) มีต้นทุนต่ำลง แต่อีกด้านยอมรับว่าเงินเฟ้อ และหนุนให้ควบรวมกิจการเพื่อสร้างความเข้มแข็งมากขึ้น

STECH ส่งชิง Q2 โทกว่า Q1 รัฐเดินหน้าเมกะโปรเจกต์ หนุนดีมานด์คอนกรีตอัดแรงพุ่ง

STECH ส่งชิงผลงานไตรมาส 2/2567 เติบโตกว่าไตรมาสแรก คาดไตรมาส 3-4 พิก! รับดีมานด์คอนกรีตอัดแรงพุ่ง หลังรัฐอัดขีดงบประมาณรายจ่ายเดินหน้าโครงการเมกะโปรเจกต์ ส่งผลบวกต่อ STECH ต้นฉบับกล็อก 1,165 ล้านบาท และมีงานอยู่ระหว่างติดตามอีก 1,000 ล้านบาท มีโอกาสได้งานสูงกว่า 50% ย้ำรายได้ปีนี้โต 15-20%

A5 ควักเงิน 100 ล้าน ซื้อหุ้นคืน 33 ล้านหุ้น เริ่มวันนี้-16 ส.ค 67

A5 สตาร์ทูลุยซื้อหุ้นคืนตั้งแต่ 17 มิถุนายน 16 ธันวาคมนี้ หลังบอร์ดอนุมัติโครงการซื้อหุ้นคืน วงเงินไม่เกิน 100 ล้านบาท จำนวนหุ้นไม่เกิน 33 ล้านหุ้น คิดเป็น 2.73% ของจำนวนทั้งหมดหวังเพิ่มอัตราผลตอบแทนของผู้ถือหุ้น และเพิ่มอัตรากำไรต่อหุ้นสูงขึ้น

ORI ขึ้นเบอร์ 1 คอนโดขอนแก่น หนุนสู่อุปการศึกษาศึกษา-การแพทย์

ORI กระตุ้นเศรษฐกิจ และอสังหาฯ ร่วมพลิกโฉมขอนแก่นสู่อุปการศึกษาศึกษา-การแพทย์ของภาคอีสานและอาเซียน หลังได้รับกระแสตอบรับยอดเยี่ยม กวาดยอดขายเฉลี่ยกว่า 70% ขึ้นแท่นเบอร์ 1 ตลาดคอนโดในจังหวัด เดินหน้าก่อสร้าง 2 คอนโด ดิ ออร์จิน แคมป์ส คอนแวนต์-ออร์จิน เพลส คอนแวนต์-กัลปพฤกษ์ มูลค่ารวมกว่า 1,600 ล้านบาท แยมเตรียมแผนพัฒนาเมืองในภาคอีสานต่อเนื่องช่วงครึ่งปีหลัง 2567

CEYE หันเป้ารายได้ปีนี้เหลือโต 10% คาดงบครึ่งหลังดีกว่าครึ่งแรก ลุ้นรับงานใหญ่ Q3

ตาซัน หรือ CEYE คาดผลงานครึ่งปีหลังดีกว่าครึ่งปีแรก รับเศรษฐกิจฟื้นตัว หนุนงานภาคเอกชน-รัฐเพิ่มขึ้น ลุ้นไตรมาส 3/67 ลุ้นรับงานโปรเจกต์ใหม่ และเตรียมนำภาพยนตร์ Uranus 2324 เข้าฉาย 4 ก.ค.นี้ ส่วนผลงาน ไตรมาส 2/67 ลดลง หลังโปรเจกต์ลูกค้ารายใหญ่ยุติลง หันเป้ารายได้ปีนี้เหลือโต 10% จากเดิมคาดโต 20%

BA เล็งเข้าลงทุน 2 โครงการ 'ท่าเรือสำราญ-สนามบินน้ำ' กว่า 2 หมื่นล้าน

BA รับสนใจโครงการ Cruise Terminal และโครงการสนามบินน้ำ วงเงินรวมกว่า 2 หมื่นล้านบาทของ ก.คมนาคม เชื้อเป็นปัจจัยหนุนธุรกิจที่เกาะสมัย แต่ขอรอดูความชัดเจนจากภาครัฐก่อน หากเงื่อนไขเหมาะสมพร้อมหาพันธมิตรทันที

ACE ชี้ผลงาน Q2 ฟื้นตัวเด่น เดินเครื่องโรงไฟฟ้าชีวมวล

ACE คาดผลงานไตรมาส 2/67 ฟื้นตัวชัดเจน โรงไฟฟ้าชีวมวลกลับมาเดินเครื่องหลังขัดตัวในไตรมาส 1 ที่ผ่านมา ขณะที่ช่วงที่เหลือของปีนี้มีทิศทางขึ้น คาดฟื้นจุดต่ำสุดไปแล้ว พร้อมวางแผน PDP2024 มีโอกาสสร้างงานโซลาร์-ลม-ชีวมวล-ขยะชุมชน

ซาอุฯ เมิ่นสัญญา 'เปโตรคอลลาร์' เปิดวางตลาดน้ำมันเชื้อเพลิงสกปรกเงินหยวน-เยน

รายงานในสัปดาห์ที่ผ่านมา เปิดเผยว่า ซาอุดีอาระเบียประกาศไม่ต่อสัญญา 'เปโตรคอลลาร์' กับสหรัฐฯ ซึ่งดำเนินระยะเวลามากว่า 50 ปี นับตั้งแต่วันที่ 8 มิ.ย. 2517 โดยนับว่าเป็นสัญญาที่สำคัญต่ออิทธิพลทางเศรษฐกิจโลกของสหรัฐฯ

แบงก์ชาติเงินเผชิญความท้าทายเสถียรภาพทางการเงิน

ธนาคารกลางเงินเผชิญกับบททดสอบที่กำลังจะเกิดขึ้นถึงการตัดสินใจแน่วแน่ที่จะควบคุม หรือจัดการความเสี่ยงด้านเสถียรภาพทางการเงินที่พบในตลาดพันธบัตรราคาพันธบัตรพุ่งสูงขึ้น ขณะที่สิ่งนี้ส่วนทางที่มุมมองของธนาคารกลางที่มีต่อเศรษฐกิจจีนโดยมองภาพแนวโน้มระยะยาวของการเติบโตอย่างอ่อนๆ และมีอัตราเงินเฟ้อที่ต่ำ

'คลัง' ลุยไฟไม่ไว้หน้า ก.ล.ต. ตั้ง 'ธนวี วุฒิธรรม' นั่งป็นหุ้น SCN นั่งเลขาฯ 'รมช.จุลพันธ์'

กระทรวงการคลัง หักดิบ ก.ล.ต. ตั้ง ธนวี วุฒิธรรม ลูกชายศิษย์ นั่งเลขาฯ รมช.จุลพันธ์ คลัง จุลพันธ์ อมรวิวัฒน์ ทั้งที่ดูดำเนินคดีทางแพ่งและถูกขึ้นบัญชีห้ามเป็นกรรมการหรือผู้บริหารบริษัทหลักทรัพย์เป็นเวลา 40 เดือน ชื่อหาหน้กร่วมกับพวกรวม 12 คน บั้หุ้น SCN เข้าข่ายขาดคุณสมบัติและความเหมาะสม

UOBAM เพิ่มลงทุน หุ้นกู้เอกชนทั่วโลก บั้กับไรฟอร์ตปีนี้

บลจ.ยูโอบี (UOBAM) และการลงทุนปีนี้ ลดน้ำหนักการถือครองเงินสดและตราสารหนี้ภาครัฐระยะสั้น เนื่องจากวัฏจักรการขึ้นอัตราดอกเบี้ยได้ผ่านจุดสูงสุดแล้ว หันมาเพิ่มน้ำหนักการลงทุนในตราสารหนี้ภาคเอกชนทั่วโลก เนื่องจาก Treasury ที่ปรับตัวลดลงอย่างรวดเร็วทำให้ระดับ Yield ในฝั่ง Credit มีความน่าสนใจมากกว่า

ไผ่ยกของมีหุ้น Apple สูง รับดาวเด่นบริษัทเคฯ ที่ใหญ่ที่สุดของโลก

บ.พันโนมีนา เปิดไผ่ยกของที่ลงทุนในหุ้น Apple สัดส่วนสูง นำโดย กองทุน TUSTECH-A กองทุน TUSTECH-SSF ลงทุนสูงถึง 20% มองทุกการเคลื่อนไหวของหุ้นแอปเปิลจะสร้างแรงสั่นสะเทือนให้แก่โลกอยู่เสมอ ในฐานะหนึ่งในบริษัทเทคโนโลยีที่ใหญ่ที่สุดของโลก

KTAM ซูทธิรักษาพอร์ต ผ่านลงทุนกองตราสารหนี้

บลจ.กรุงไทย (KTAM) และลดความเสี่ยงพอร์ตผ่านกองทุนตราสารหนี้ ขณะที่ PIMCO ที่หากจัดพอร์ตลงทุนผสมตราสารหนี้และตราสารหนี้ฮอสเตอริตี้แบบ 60/40 จะช่วยลดความเสี่ยงลงเหลือเพียง 7.83% ชู กองเน้นมา กองทุนเปิดกรุงไทยตราสารหนี้ระยะสั้น พลัส (KTSTPLUS) กองทุนเปิดกรุงไทย ธนทรัพย์ พลัส (KTPLUS) กองทุนเปิดกรุงไทยตราสารหนี้ระยะสั้น (KT-ST) กระจายความเสี่ยง

MTC-SAWAD-TIDLOR เค้น รับบอนด์ยีลด์ลด คาดเข้า SET50 รอบถัดไป

แบงก์กรุงไทย (KTB) เปิดรายงานดัชนีราคาผู้ผลิต PPI สหรัฐฯ เดือนพ.ค. ต่ำกว่าคาด ลดบอนด์ยีลด์ 10 ปี สหรัฐฯ ลงสู่ระดับ 4.25% โบรกฯ มองเป็นจังหวะ เก็บกำไร กลุ่ม Micro Finance ตาม Bond yield ที่ลดลงและราคาอายุไขสั้นลง มีโอกาสลงทุน Rebound ชู MTC-SAWAD-TIDLOR เค้น คาดเข้า SET50 รอบถัดไป

ปิดจ็อบอินชิต้าฯ ยูโอบียื่นรายย่อย ครึ่งหลังเติบโตต่อ

แบงก์ยูโอบี (UOB) มั่นใจธุรกิจรายย่อยครึ่งหลังปีโตต่อ รับการฟื้นตัวเศรษฐกิจ-ดอกเบี้ยขาลง ขณะที่ยอดใช้จ่ายผ่านบัตรครึ่งปีแรกโตกระจุกกว่า 2 เท่า รวมถึงพอร์ตสินเชื่อส่วนบุคคลที่เติบโตระดับสูงเช่นกัน ล่าสุด รับโอนลูกค้าซีทีแบงก์ 1.2 ล้านรายเสร็จสมบูรณ์แล้ว ซึ่งผลกระทบต่อขึ้นกับลูกค้าในช่วงแรก ธนาคารได้แก้ไข้ปัญหา พร้อมเพิ่มประสิทธิภาพในการบริการให้แก่ลูกค้าต่อเนื่อง

จับตาการเมืองสัปดาห์นี้ คตินายฯ กัดดันตลาดสด

คลัง ชงขอมาตรการกระตุ้นระยะสั้น เข้าครม.ศก.นัดหน้าเงินจืตปีมีโต 3% บล.ทิสโก้ ลุ้นพิจารณาภาคคตินายฯ มองมีน้ำหนักกดดันตลาดมากที่สุด พร้อมเปิดสถิติทุกสัปดาห์สุดท้ายของแต่ละไตรมาส มีโอกาสเกิด Window Dressing สูงถึง 60% คาด AP, AWC, BTS, HANA, JMT, LH, PTTEP และ TCAP เข้าข่าย

(Short Sales) ข้อมูลธุรกรรมขายชอร์ต

Symbol	Volume (Shares)	Value (Baht)	% Short Sale Volume Comparing with Main Board	% Short Sale Value Comparing with Main Board
(14 Jun'24)				
1 GULF-R	5,763,100	225,378,075	16.68	16.74
2 PTTEP-R	1,268,800	190,612,750	20.17	20.17
3 BBL	1,241,600	167,350,600	20.41	20.37
4 DELTA-R	1,851,200	146,546,150	12.06	12.04
5 GULF	3,428,900	134,297,575	9.92	9.98
6 AOT-R	2,160,200	130,416,550	10.97	11
7 KTC-R	2,840,800	124,345,300	17.41	17.37
8 SCGP-R	3,135,700	104,911,675	38.59	38.72
9 PTTEP	634,300	95,272,200	10.09	10.08
10 IVL-R	4,759,700	94,916,470	30.17	30.17
11 CPALL	1,663,600	92,937,475	15.06	15.05
12 MINT	3,032,200	89,674,225	8.53	8.59
13 BGRIM	4,143,200	89,344,610	10.09	10.17
14 GPSC-R	2,088,800	84,812,175	9.95	9.95
15 CRC-R	2,653,100	81,796,400	33.96	33.98
16 CPALL-R	1,428,900	79,853,900	12.94	12.93
17 GPSC	1,860,200	76,360,375	8.86	8.96
18 AOT	1,258,300	75,855,375	6.39	6.4
19 KTC	1,652,800	72,328,575	10.13	10.1
20 OR-R	4,197,200	68,918,470	21.27	21.35
21 PTTGC	2,223,100	68,840,200	8.93	8.99
22 TOP-R	1,350,000	68,506,175	14.33	14.32
23 EA-R	3,409,200	67,881,550	13.7	13.76
24 MINT-R	2,266,800	66,693,525	6.38	6.39
25 PTT-R	2,099,900	66,615,100	8.81	8.81
26 PTT	2,027,900	64,385,825	8.51	8.52
27 BEM-R	7,943,800	63,282,735	7.91	7.88
28 TIDLOR-R	3,288,800	60,815,300	20	19.97
29 KBANK	446,900	58,009,300	8.49	8.5
30 TISCO-R	590,900	57,003,700	14.74	14.75
31 SCB	534,400	56,756,750	4.51	4.52
32 BANPU-R	11,271,100	55,284,392	20.27	20.27
33 CPF-R	2,448,900	54,119,900	20.66	20.68
34 TIDLOR	2,834,900	52,726,030	17.24	17.32
35 BGRIM-R	2,459,800	52,397,220	5.99	5.96
36 BDMS	1,901,500	51,815,875	14.93	14.97
37 TU-R	3,206,900	50,333,670	15.63	15.64
38 TRUE	5,843,400	49,687,360	8.82	8.76
39 OSP-R	2,208,300	49,459,880	17.7	17.72
40 KTB	2,782,800	49,221,400	12.36	12.36
41 SCGP	1,373,400	45,483,850	16.9	16.79
42 BEM	5,675,700	45,446,740	5.65	5.66
43 LH	7,464,000	45,375,840	5.26	5.3
44 EA	2,265,900	45,137,660	9.11	9.15
45 TISCO	466,600	44,993,400	11.64	11.64
46 CBG-R	656,000	44,442,550	18.24	18.27
47 SCC	190,000	42,791,700	7.16	7.17
48 TRUE-R	4,967,600	42,316,420	7.5	7.46
49 SCB-R	380,800	40,305,300	3.21	3.21
50 KBANK-R	309,000	40,052,900	5.87	5.87
51 BBL-R	278,400	37,546,600	4.58	4.57
52 TU	2,365,800	37,132,360	11.53	11.54
53 BANPU	7,249,200	35,596,424	13.03	13.05
54 TOP	645,100	32,802,575	6.85	6.86

Source: SETSMART

ข้อมูลแบบรายงานการเปลี่ยนแปลงการถือหลักทรัพย์และสัญญาซื้อขายล่วงหน้าของผู้บริหาร (แบบ 59)

ชื่อบริษัท	ชื่อผู้บริหาร	ประเภทหลักทรัพย์	วันที่ได้มา/ จำหน่าย	จำนวน	ราคา	วิธีการได้มา/ จำหน่าย
KCG	นาย ทรงธรรม เพียรพัฒนาวิทย์	หุ้นสามัญ	13/06/2567	11,000	9.52	ซื้อ
JR	นาย จรัญ วิวัฒน์แจษฎาภูมิ	หุ้นสามัญ	13/06/2567	14,300	4.24	ซื้อ
JR	นาย ธีรนนท์ วิวัฒน์แจษฎาภูมิ	หุ้นสามัญ	13/06/2567	5,500	4.25	ซื้อ
JR	นาย ธีรนนท์ วิวัฒน์แจษฎาภูมิ	หุ้นสามัญ	13/06/2567	2,300	4.25	ซื้อ
JDF	นางสาว ธีรดา หอส์จกุล	หุ้นสามัญ	13/06/2567	50,000	2.64	ซื้อ
JDF	นางสาว ธีรดา หอส์จกุล	หุ้นสามัญ	13/06/2567	7,300	2.64	ซื้อ
JDF	นางสาว ธีรดา หอส์จกุล	หุ้นสามัญ	13/06/2567	100	2.66	ซื้อ
JDF	นางสาว ธีรดา หอส์จกุล	หุ้นสามัญ	13/06/2567	33,800	2.68	ซื้อ
JDF	นางสาว ธีรดา หอส์จกุล	หุ้นสามัญ	13/06/2567	30,000	2.68	ซื้อ
SEAOIL	นางสาว รัฐาภรณ์ นามวิชา	หุ้นสามัญ	10/06/2567	20,086	2.82	ซื้อ
DTCENT	นาย ไพรัช คุณะเพิ่มศิริ	หุ้นสามัญ	05/06/2567	74,000	1.25	ซื้อ
DEXON	นาย มาร์ติน สตุวีก	NVDR อ้างอิง หุ้นสามัญ	14/06/2567	2,000	2	ซื้อ
TMILL	นาย ประภาส ชุตินามวรพันธ์	หุ้นสามัญ	13/06/2567	157,900	3.89	ซื้อ
TPBI	นาย ศักดิ์สิทธิ์ บริสุทธานะกุล	หุ้นสามัญ	13/06/2567	4,800,000	-	รับโอน
TPBI	นาย ศักดิ์สิทธิ์ บริสุทธานะกุล	หุ้นสามัญ	13/06/2567	1,100,000	-	โอน
TPBI	นาย สมศักดิ์ บริสุทธานะกุล	หุ้นสามัญ	13/06/2567	4,800,000	-	โอน
TPBI	นาย สมศักดิ์ บริสุทธานะกุล	หุ้นสามัญ	13/06/2567	4,800,000	-	โอน
TPIPL	นาย ประมวล เลี้ยวไพรัตน์	หุ้นสามัญ	13/06/2567	2,151,200	1.36	ซื้อ
TSTE	นาย ประภาส ชุตินามวรพันธ์	หุ้นสามัญ	13/06/2567	9,100	13.96	ซื้อ
CREDIT	นาย รอยย์ ภูนารา	หุ้นสามัญ	13/06/2567	2,700	17.67	ซื้อ
BKD	นาง นุชนารถ รัตนสุวรรณชาติ	หุ้นสามัญ	13/06/2567	56,000	1.31	ซื้อ
BLC	นางสาว อนุพร ภัทรธราภาณิชกุล	หุ้นสามัญ	14/06/2567	2,100	4.7	ซื้อ
BGC	นาย กิตติศักดิ์ ไชยลาภทวี	หุ้นสามัญ	12/06/2567	60,000	6.8	ซื้อ
BTS	นาย กวิน กาญจนพาสณ์	หุ้นสามัญ	13/06/2567	1,000,000	4.69	ซื้อ
PCC	นาย กิตติ สัมฤทธิ์	หุ้นสามัญ	13/06/2567	12,000	2.9	ซื้อ
EA	นาย อมร ทรัพย์ทวีกุล	หุ้นสามัญ	10/06/2567	2,400,000	20.52	ขาย
PANEL	นาง จุเลีย ดับเบิลยู เพ็ชญาไพศิษฏ์	หุ้นสามัญ	12/06/2567	10,600	1.65	ซื้อ
MJD	นางสาว เพชรลดา พูลวรลักษณ์	หุ้นสามัญ	12/06/2567	100,000	1.15	ซื้อ
MJD	นางสาว เพชรลดา พูลวรลักษณ์	หุ้นสามัญ	12/06/2567	100,000	1.16	ซื้อ
YONG	นาย ปฎิเวศ ศลิษฐ์อรรถกร	หุ้นสามัญ	13/06/2567	10,000	1.63	ซื้อ
JUBILE	นาย วิโรจน์ พรประภักดิ์	หุ้นสามัญ	13/06/2567	12,500	14.2	ซื้อ
UAC	นาย ชัชพล ประสพโชค	หุ้นสามัญ	13/06/2567	11,600	3.43	ซื้อ
LPH	นาย อังกูร ฉันทนาวานิช	หุ้นสามัญ	11/06/2567	10,000	4.69	ซื้อ

Source: www.sec.or.th

ข้อมูลแบบรายงานการเปลี่ยนแปลงการถือหลักทรัพย์และสัญญาซื้อขายล่วงหน้าของผู้บริหาร (แบบ 59) (ต่อ)

ชื่อบริษัท	ชื่อผู้บริหาร	ประเภทหลักทรัพย์	วันที่ได้มา/ จำหน่าย	จำนวน	ราคา	วิธีการได้มา/ จำหน่าย
RPH	นาย วัลลภ เหล่าไพบูลย์	หุ้นสามัญ	14/06/2567	20,000	5.9	ซื้อ
LEO	นาย เกตติวิทย์ สิทธิสุนทรวงศ์	หุ้นสามัญ	13/06/2567	50,000	4	ซื้อ
LEO	นาย อภิชาติ ลีอิสสระบุญกุล	หุ้นสามัญ	11/06/2567	182,800	4.4	ซื้อ
SKR	นาย สุริยันต์ โคจรโรจน์	หุ้นสามัญ	13/06/2567	10,000	10.2	ซื้อ
SORKON	นาง นิรมล รุจิราโสภณ	หุ้นสามัญ	13/06/2567	2,600	4.48	ซื้อ
SPA	นาย ภูมิพันธ์ บุญญาปะมัย	หุ้นสามัญ	13/06/2567	700,000	6.84	ซื้อ
SPA	นาย วิบูลย์ อุตสาหจิต	หุ้นสามัญ	13/06/2567	120,000	6.87	ซื้อ
SPI	นาย พงศ์เทพ โรหิตะสุน	หุ้นสามัญ	12/06/2567	600	66.07	ซื้อ
ICN	นาย มนชัย มณีไพโรจน์	หุ้นสามัญ	13/06/2567	10,000	2.32	ซื้อ
EP	นาย ยุทธ ชินสุภัคกุล	หุ้นสามัญ	13/06/2567	170,700	2.72	ซื้อ
EKH	นาย อำนวย เอื้ออารีมิตร	หุ้นสามัญ	11/06/2567	100,000	6.9	ซื้อ
APO	นาย นันทกร อุดมผลกุล	หุ้นสามัญ	13/06/2567	200,000	1.33	ซื้อ
FN	นาย ปรีชา ส่งวัฒนา	หุ้นสามัญ	11/06/2567	1,000,000	1	ซื้อ

Source: www.sec.or.th

**แบบรายงานการได้มาหรือจำหน่ายหลักทรัพย์ของกิจการ (แบบ 246-2)
(Corporate Share Trade)**

หลักทรัพย์	ชื่อผู้ได้มา/ จำหน่าย	วิธีการ	ประเภท หลักทรัพย์	% ก่อน ได้มา/ จำหน่าย	% ได้มา/ จำหน่าย	% หลัง ได้มา/ จำหน่าย	วันที่ได้มา/ จำหน่าย	% ก่อน ได้มา/ จำหน่าย (กลุ่ม)	% ได้มา/ จำหน่าย (กลุ่ม)	% หลัง ได้มา/ จำหน่าย (กลุ่ม)
PK	ธนาคารกรุงเทพ จำกัด (มหาชน)	จำหน่าย	หุ้น	23.034	11.5217	11.5123	12/06/2567	23.034	11.5217	11.5123
PK	นาย ปณต จง วัฒนา	ได้มา	หุ้น	6.8397	11.5217	18.3614	12/06/2567	6.8397	11.5217	18.3614

Source: www.sec.or.th

กำหนดการประชุมคณะกรรมการนโยบายการเงิน (กนง.) ประจำปี 2567

ครั้งที่	วันแถลงผลการประชุม กนง.
1	พุธที่ 7 ก.พ.2567 (คงอัตราดอกเบี้ย 2.50% ต่อปี) มติ 5:2 เสียง
2	พุธที่ 10 เม.ย.2567 (คงอัตราดอกเบี้ย 2.50% ต่อปี) มติ 5:2 เสียง
3	พุธที่ 12 มิ.ย.2567 (คงอัตราดอกเบี้ย 2.50% ต่อปี) มติ 6:1 เสียง
4	พุธที่ 21 ส.ค.2567
5	พุธที่ 16 ต.ค.2567
6	พุธที่ 18 ธ.ค.2567

ที่มา : ธนาคารแห่งประเทศไทย

Foreign Portfolio Investment

(Unit: US\$ Mn)

Country	Date	Daily	WTD	MTD	QTD	YTD	12M	YoY
Thailand	14/06/2024	(19.5)	(255.6)	(421.0)	(768.3)	(2,701.7)	(5,208.8)	(4,508.0)
Japan	07/06/2024		(2,211.2)	(2,211.2)	27,506.1	37,911.1	21,459.3	(15,703.9)
Indonesia	14/06/2024	(44.4)	74.3	(69.7)	(2,090.7)	(405.0)	(1,951.6)	(2,599.9)
S. Korea	17/06/2024	(72.1)	(72.1)	2,618.8	3,736.8	15,925.5	16,654.3	1,825.7
Vietnam	14/06/2024	(22.1)	(208.9)	(269.0)	(980.9)	(1,382.0)	(2,218.6)	(3,261.6)
Sri Lanka	14/06/2024	(0.6)	(1.9)	(3.2)	(3.9)	(29.4)	(16.8)	(103.1)
Malaysia	14/06/2024	(12.3)	55.3	169.3	195.8	9.2	290.6	1,560.0
Philippines	14/06/2024	(2.4)	(21.9)	(57.5)	(643.3)	(480.8)	(866.2)	155.3
India	13/06/2024	331.6	763.2	(624.1)	(4,744.1)	(3,385.8)	12,066.4	(3,014.6)
Taiwan	14/06/2024	711.5	1,450.6	1,385.8	(734.1)	3,995.3	(2,654.3)	(4,421.3)

Source: Bloomberg

ข้อมูลต่างชาติซื้อขาย NVDR

(ณ วันที่ 14 มิ.ย.67)

NVDR TOP 5 BUY

ชื่อหลักทรัพย์	ซื้อ (ล้านบาท)	ขาย (ล้านบาท)	รวม (ล้านบาท)	สุทธิ (ล้านบาท)	มูลค่าการซื้อขายทั้งหมด (ล้านบาท)	สัดส่วนการซื้อขาย ผ่าน NVDR (%)
BBL	443.11	197.47	640.58	245.64	864.89	37.03
PTTGC	320.43	81.56	401.99	238.87	765.86	26.24
SCB	337.8	152.94	490.74	184.86	1,257.36	19.51
SCC	297.51	144.14	441.65	153.36	597.4	36.96
GPSC	276.03	137.67	413.7	138.35	853.49	24.24

NVDR TOP 5 SELL

ชื่อหลักทรัพย์	ซื้อ (ล้านบาท)	ขาย (ล้านบาท)	รวม (ล้านบาท)	สุทธิ (ล้านบาท)	มูลค่าการซื้อขายทั้งหมด (ล้านบาท)	สัดส่วนการซื้อขาย ผ่าน NVDR (%)
LH	294.53	496.86	791.39	-202.3	856.33	46.21
PTTEP	337.07	524.04	861.11	-187	945.3	45.55
AOT	278.1	435.19	713.29	-157.1	1,185.94	30.07
KTC	88.93	208.92	297.85	-120	715.82	20.8
GULF	312.66	425.99	738.65	-113.3	1,349.59	27.37

Source: www.settrade.com

Economic Calendars – Thailand

Date Time	Event	Period	Survey	Actual	Prior	Revised
06/12/2024 14:05	BoT Benchmark Interest Rate	Jun-12	2.50%	--	2.50%	--
06/13/2024 10:30	Consumer Confidence Economic	May	--	--	56	--
06/13/2024 10:30	Consumer Confidence	May	--	--	62.1	--
06/14/2024 14:30	Gross International Reserves	Jun-07	--	--	--	--
06/14/2024 14:30	Forward Contracts	Jun-07	--	--	--	--
06/18/2024 06/24	Car Sales	May	--	--	46738	--
06/21/2024 14:30	Gross International Reserves	Jun-14	--	--	--	--
06/21/2024 14:30	Forward Contracts	Jun-14	--	--	--	--
06/24/2024 06/28	Customs Exports YoY	May	--	--	6.80%	--
06/24/2024 06/28	Customs Imports YoY	May	--	--	8.30%	--
06/24/2024 06/28	Customs Trade Balance	May	--	--	-\$1642m	--
06/26/2024 06/30	Mfg Production Index ISIC NSA YoY	May	--	--	3.43%	--
06/26/2024 06/30	Capacity Utilization ISIC	May	--	--	55.26	--
06/28/2024 14:00	BoP Current Account Balance	May	--	--	-\$40m	--
06/28/2024 14:30	Gross International Reserves	Jun-21	--	--	--	--
06/28/2024 14:30	Forward Contracts	Jun-21	--	--	--	--
06/28/2024 14:30	Exports YoY	May	--	--	5.80%	--
06/28/2024 14:30	Exports	May	--	--	\$22744m	--
06/28/2024 14:30	Imports YoY	May	--	--	6.40%	--
06/28/2024 14:30	Imports	May	--	--	\$22479m	--
06/28/2024 14:30	Trade Balance	May	--	--	\$265m	--
06/28/2024 14:30	BoP Overall Balance	May	--	--	\$938m	--
07/01/2024 07:30	S&P Global Thailand PMI Mfg	Jun	--	--	50.3	--
07/01/2024 14:30	Business Sentiment Index	Jun	--	--	48	--
07/05/2024 10:30	CPI YoY	Jun	--	--	--	--
07/05/2024 10:30	CPI NSA MoM	Jun	--	--	--	--
07/05/2024 10:30	CPI Core YoY	Jun	--	--	--	--
07/05/2024 14:30	Gross International Reserves	Jun-28	--	--	--	--
07/05/2024 14:30	Forward Contracts	Jun-28	--	--	--	--
07/08/2024 07/15	Consumer Confidence Economic	Jun	--	--	--	--
07/08/2024 07/15	Consumer Confidence	Jun	--	--	--	--
07/12/2024 14:30	Gross International Reserves	Jul-05	--	--	--	--
07/12/2024 14:30	Forward Contracts	Jul-05	--	--	--	--
07/18/2024 07/24	Car Sales	Jun	--	--	--	--
07/19/2024 14:30	Gross International Reserves	Jul-12	--	--	--	--
07/19/2024 14:30	Forward Contracts	Jul-12	--	--	--	--
07/24/2024 07/31	Customs Exports YoY	Jun	--	--	--	--

Source: Bloomberg

RHB Guide to Investment Ratings

- Buy:** Share price may exceed 10% over the next 12 months
Trading Buy: Share price may exceed 15% over the next 3 months, however longer-term outlook remains uncertain
Neutral: Share price may fall within the range of +/- 10% over the next 12 months
Take Profit: Target price has been attained. Look to accumulate at lower levels
Sell: Share price may fall by more than 10% over the next 12 months
Not Rated: Stock is not within regular research coverage

Investment Research Disclaimers

RHB has issued this report for information purposes only. This report is intended for circulation amongst RHB and its affiliates' clients generally or such persons as may be deemed eligible by RHB to receive this report and does not have regard to the specific investment objectives, financial situation and the particular needs of any specific person who may receive this report. This report is not intended, and should not under any circumstances be construed as, an offer or a solicitation of an offer to buy or sell the securities referred to herein or any related financial instruments.

This report may further consist of, whether in whole or in part, summaries, research, compilations, extracts or analysis that has been prepared by RHB's strategic, joint venture and/or business partners. No representation or warranty (express or implied) is given as to the accuracy or completeness of such information and accordingly investors should make their own informed decisions before relying on the same.

This report is not directed to, or intended for distribution to or use by, any person or entity who is a citizen or resident of or located in any locality, state, country or other jurisdiction where such distribution, publication, availability or use would be contrary to the applicable laws or regulations. By accepting this report, the recipient hereof (i) represents and warrants that it is lawfully able to receive this document under the laws and regulations of the jurisdiction in which it is located or other applicable laws and (ii) acknowledges and agrees to be bound by the limitations contained herein. Any failure to comply with these limitations may constitute a violation of applicable laws.

All the information contained herein is based upon publicly available information and has been obtained from sources that RHB believes to be reliable and correct at the time of issue of this report. However, such sources have not been independently verified by RHB and/or its affiliates and this report does not purport to contain all information that a prospective investor may require. The opinions expressed herein are RHB's present opinions only and are subject to change without prior notice. RHB is not under any obligation to update or keep current the information and opinions expressed herein or to provide the recipient with access to any additional information. Consequently, RHB does not guarantee, represent or warrant, expressly or impliedly, as to the adequacy, accuracy, reliability, fairness or completeness of the information and opinion contained in this report. Neither RHB (including its officers, directors, associates, connected parties, and/or employees) nor does any of its agents accept any liability for any direct, indirect or consequential losses, loss of profits and/or damages that may arise from the use or reliance of this research report and/or further communications given in relation to this report. Any such responsibility or liability is hereby expressly disclaimed.

Whilst every effort is made to ensure that statement of facts made in this report are accurate, all estimates, projections, forecasts, expressions of opinion and other subjective judgments contained in this report are based on assumptions considered to be reasonable and must not be construed as a representation that the matters referred to therein will occur. Different assumptions by RHB or any other source may yield substantially different results and recommendations contained on one type of research product may differ from recommendations contained in other types of research. The performance of currencies may affect the value of, or income from, the securities or any other financial instruments referenced in this report. Holders of depositary receipts backed by the securities discussed in this report assume currency risk. Past performance is not a guide to future performance. Income from investments may fluctuate. The price or value of the investments to which this report relates, either directly or indirectly, may fall or rise against the interest of investors.

This report may contain comments, estimates, projections, forecasts and expressions of opinion relating to macroeconomic research published by RHB economists of which should not be considered as investment ratings/advice and/or a recommendation by such economists on any securities discussed in this report.

This report does not purport to be comprehensive or to contain all the information that a prospective investor may need in order to make an investment decision. The recipient of this report is making its own independent assessment and decisions regarding any securities or financial instruments referenced herein. Any investment discussed or recommended in this report may be unsuitable for an investor depending on the investor's specific investment objectives and financial position. The material in this report is general information intended for recipients who understand the risks of investing in financial instruments. This report does not take into account whether an investment or course of action and any associated risks are suitable for the recipient. Any recommendations contained in this report must therefore not be relied upon as investment advice based on the recipient's personal circumstances. Investors should make their own independent evaluation of the information contained herein, consider their own investment objective, financial situation and particular needs and seek their own financial, business, legal, tax and other advice regarding the appropriateness of investing in any securities or the investment strategies discussed or recommended in this report.

This report may contain forward-looking statements which are often but not always identified by the use of words such as "believe", "estimate", "intend" and "expect" and statements that an event or result "may", "will" or "might" occur or be achieved and other similar expressions.

Such forward-looking statements are based on assumptions made and information currently available to RHB and are subject to known and unknown risks, uncertainties and other factors which may cause the actual results, performance or achievement to be materially different from any future results, performance or achievement, expressed or implied by such forward-looking statements. Caution should be taken with respect to such statements and recipients of this report should not place undue reliance on any such forward-looking statements. RHB expressly disclaims any obligation to update or revise any forward-looking statements, whether as a result of new information, future events or circumstances after the date of this publication or to reflect the occurrence of unanticipated event

The use of any website to access this report electronically is done at the recipient's own risk, and it is the recipient's sole responsibility to take precautions to ensure that it is free from viruses or other items of a destructive nature. This report may also provide the addresses of, or contain hyperlinks to, websites. RHB takes no responsibility for the content contained therein. Such addresses or hyperlinks (including addresses or hyperlinks to RHB own website material) are provided solely for the recipient's convenience. The information and the content of the linked site do not in any way form part of this report. Accessing such website or following such link through the report or RHB website shall be at the recipient's own risk.

This report may contain information obtained from third parties. Third party content providers do not guarantee the accuracy, completeness, timeliness or availability of any information and are not responsible for any errors or omissions (negligent or otherwise), regardless of the cause, or for the results obtained from the use of such content. Third party content providers give no express or implied warranties, including, but not limited to, any warranties of merchantability or fitness for a particular purpose or use. Third party content providers shall not be liable for any direct, indirect, incidental, exemplary, compensatory, punitive, special or consequential damages, costs, expenses, legal fees, or losses (including lost income or profits and opportunity costs) in connection with any use of their content.

The research analysts responsible for the production of this report hereby certifies that the views expressed herein accurately and exclusively reflect his or her personal views and opinions about any and all of the issuers or securities analysed in this report and were prepared independently and autonomously. The research analysts that authored this report are precluded by RHB in all circumstances from trading in the securities or other financial instruments referenced in the report, or from having an interest in the company(ies) that they cover.

The contents of this report is strictly confidential and may not be copied, reproduced, published, distributed, transmitted or passed, in whole or in part, to any other person without the prior express written consent of RHB and/or its affiliates. This report has been delivered to RHB and its affiliates' clients for information purposes only and upon the express understanding that such parties will use it only for the purposes set forth above. By electing to view or accepting a copy of this report, the recipients have agreed that they will not print, copy, videotape, record, hyperlink, download, or otherwise attempt to reproduce or re-transmit (in any form including hard copy or electronic distribution format) the contents of this report. RHB and/or its affiliates accepts no liability whatsoever for the actions of third parties in this respect.

The contents of this report are subject to copyright. Please refer to Restrictions on Distribution below for information regarding the distributors of this report. Recipients must not reproduce or disseminate any content or findings of this report without the express permission of RHB and the distributors.

The securities mentioned in this publication may not be eligible for sale in some states or countries or certain categories of investors. The recipient of this report should have regard to the laws of the recipient's place of domicile when contemplating transactions in the securities or other financial instruments referred to herein. The securities discussed in this report may not have been registered in such jurisdiction. Without prejudice to the foregoing, the recipient is to note that additional disclaimers, warnings or qualifications may apply based on geographical location of the person or entity receiving this report.

The term "RHB" shall denote, where appropriate, the relevant entity distributing or disseminating the report in the particular jurisdiction referenced below, or, in every other case, RHB Investment Bank Berhad and its affiliates, subsidiaries and related companies.

RESTRICTIONS ON DISTRIBUTION

Malaysia

This report is issued and distributed in Malaysia by RHB Investment Bank Bhd. The views and opinions in this report are our own as of the date hereof and is subject to change. If the Financial Services and Markets Act of the United Kingdom or the rules of the Financial Conduct Authority apply to a recipient, our obligations owed to such recipient therein are unaffected. RHB Investment Bank Bhd has no obligation to update its opinion or the information in this report.

Thailand

This report is issued and distributed in the Kingdom of Thailand by RHB Securities (Thailand) PCL, a licensed securities company that is authorised by the Ministry of Finance, regulated by the Securities and Exchange Commission of Thailand and is a member of the Stock Exchange of Thailand. The Thai Institute of Directors Association has disclosed the Corporate Governance Report of Thai Listed Companies made pursuant to the policy of the Securities and Exchange Commission of Thailand. RHB Securities (Thailand) PCL does not endorse, confirm nor certify the result of the Corporate Governance Report of Thai Listed Companies.

Indonesia

This report is issued and distributed in Indonesia by PT RHB Sekuritas Indonesia. This research does not constitute an offering document and it should not be construed as an offer of securities in Indonesia. Any securities offered or sold, directly or indirectly, in Indonesia or to any Indonesian citizen or corporation (wherever located) or to any Indonesian resident in a manner which constitutes a public offering under Indonesian laws and regulations must comply with the prevailing Indonesian laws and regulations.

Singapore

This report is issued and distributed in Singapore by RHB Bank Berhad (Singapore branch) which is a holder of a full bank licence and an exempt capital markets services licence and financial adviser regulated by the Monetary Authority of Singapore. RHB Bank Berhad (Singapore branch) may distribute reports produced by its respective foreign entities, affiliates or other foreign research houses pursuant to an arrangement under Regulation 32C of the Financial Advisers Regulations. Where the report is distributed in Singapore to a person who is not an Accredited Investor, Expert Investor or an Institutional Investor, RHB Bank Berhad (Singapore branch) accepts legal responsibility for the contents of the report to such persons only to the extent required by law. Singapore recipients should contact RHB Bank Berhad (Singapore branch) in respect of any matter arising from or in connection with the report.

United States

This report was prepared by RHB is meant for distribution solely and directly to “major” U.S. institutional investors as defined under, and pursuant to, the requirements of Rule 15a-6 under the U.S. Securities and Exchange Act of 1934, as amended (the “Exchange Act”) via a registered U.S. broker-dealer as appointed by RHB from time to time. Accordingly, any access to this report via Bursa Marketplace or any other Electronic Services Provider is not intended for any party other than “major” US institutional investors (via a registered U.S broker-dealer), nor shall be deemed as solicitation by RHB in any manner. RHB is not registered as a broker-dealer in the United States and currently has not appointed a U.S. broker-dealer. Additionally, RHB does not offer brokerage services to U.S. persons. Any order for the purchase or sale of all securities discussed herein must be placed with and through a registered U.S. broker-dealer as appointed by RHB from time to time as required by the Exchange Act Rule 15a-6. For avoidance of doubt, RHB reiterates that it has not appointed any U.S. broker-dealer during the issuance of this report. This report is confidential and not intended for distribution to, or use by, persons other than the recipient and its employees, agents and advisors, as applicable. Additionally, where research is distributed via Electronic Service Provider, the analysts whose names appear in this report are not registered or qualified as research analysts in the United States and are not associated persons of any registered U.S. broker-dealer as appointed by RHB from time to time and therefore may not be subject to any applicable restrictions under Financial Industry Regulatory Authority (“FINRA”) rules on communications with a subject company, public appearances and personal trading. Investing in any non-U.S. securities or related financial instruments discussed in this research report may present certain risks. The securities of non-U.S. issuers may not be registered with, or be subject to the regulations of, the U.S. Securities and Exchange Commission. Information on non-U.S. securities or related financial instruments may be limited. Foreign companies may not be subject to audit and reporting standards and regulatory requirements comparable to those in the United States. The financial instruments discussed in this report may not be suitable for all investors. Transactions in foreign markets may be subject to regulations that differ from or offer less protection than those in the United States.

Please refer to the following link ([RHB Research Conflict Disclosures – Jun 2024](#)) and the Disclosure of Conflict of Interest in each of the research reports provided in this email for more details.

Kuala Lumpur		Singapore			
RHB Investment Bank Bhd Level 3A, Tower One, RHB Centre Jalan Tun Razak Kuala Lumpur Malaysia Tel : +(60) 3 2302 8100 Fax : +(60) 3 2302 8134		RHB Bank Berhad (Singapore branch) 90 Cecil Street #04-00 RHB Bank Building Singapore 069531 Fax: +65 6509 0470			
Jakarta		Bangkok			
PT RHB Sekuritas Indonesia Revenue Tower, 11th Floor, District 8 - SCBD Jl. Jendral Sudirman Kav 52-53 Jakarta 12190 Indonesia Tel : +6221 509 39 888 Fax : +6221 509 39 777		RHB Securities (Thailand) PCL 10th Floor, Sathorn Square Office Tower 98, North Sathorn Road, Silom Bangrak, Bangkok 10500 Thailand Tel: +(66) 2 088 9999 Fax : +(66) 2 088 9799			
สำนักงานใหญ่		สาขาที่ 1 สาขาหาดใหญ่		สาขาที่ 2 สาขาปิ่นเกล้า	
เลขที่ 98 อาคารสาทรสแควร์ ออฟฟิศ ทาวเวอร์ ชั้นที่ 8,10 ถนนสาทรเหนือ แขวงสีลม เขตบางรัก กรุงเทพมหานคร 10500 Tel: +66(0)2-862-9999 Fax: +66(0)2-108-0999		127 – 129 ถนนศรีภูวนารถ ตำบลหาดใหญ่ อำเภอหาดใหญ่ จังหวัดสงขลา 90110 Tel: +66-74-891-999 Fax: +66-(0)74-891-924		เลขที่ 7/129 – 221 อาคารศูนย์การค้าเซ็นทรัลพลาซ่า ปิ่นเกล้า ชั้น 19 ถนนบรมราชชนนี แขวงอรุณอมรินทร์ เขตบางกอกน้อย กรุงเทพมหานคร 10700 Tel:+66(0)2-828-1555 Fax: +66-(0)2-828-1500	
สาขาที่ 3 สาขาวิภาวดีรังสิต		สาขาที่ 4 สาขาเชียงใหม่		สาขาที่ 5 สาขาฉะเชิงเทรา	
เลขที่ 89/1 อาคารเกษมทรัพย์ ชั้น 1 ถนนวิภาวดีรังสิต 314/1 หมู่ที่ 5 ต.สันทรายน้อย อ.สันทราย จ.เชียงใหม่ แขวงจอมพล เขตจตุจักร กรุงเทพมหานคร 10900 Tel:+66(0)2-035-9000 Fax:+66-(0)2-631-9099		50210 Tel: +66-(0)52-00-4999 Fax:+66-(0)5200-4998		เลขที่ 20 ถนนสุวินทวงศ์ ตำบลหน้าเมือง อำเภอเมืองฉะเชิงเทรา จังหวัดฉะเชิงเทรา 24000 Tel: +66(0)3302-1999 Fax: +66(0)2-3851-3435	